

EndNote Web е Web-базирана услуга, предназначена да подпомага студентите и изследователите в процеса на създаване и писане на научни разработки. *ISI Web of Knowledge*, *EndNote*, and *EndNote Web* са създадени да работят заедно и да ускорят Вашата научна работа.

Студентите могат да систематизират справките за цитирания в своите документи. Професионалните изследователи и дипломираните студенти могат да ползват *EndNote Web* като отлично допълнение към *EndNote* и други средства за писане от Десктопа си, както и да съхраняват справки по време на търсенията в *ISI Web of Knowledge*.

EndNote Web Ви дава възможност...

- бързо и лесно да събирате справочна информация от широко разнообразие от онлайн източници като *PubMed* и *ISI Web of Knowledge* чрез директно изнасяне от базите.онлайн търсене, или добавяне на текстови файлове.
- съхранявате повече от 10,000 справки във Вашата библиотека, защитена с личната Ви парола, достъпна отвсякъде при наличие на Интернет.
- споделяте справки с други *EndNote Web* потребители с цел улеснение на сътрудничеството.
- лесно да пренасяте на данни от *EndNote* на Десктопа си.
- Цитирай-Докато-Пишеш (Cite While You Write™) в програмата Microsoft Word за вмъкване на справки и своевременно форматиране на текста.

The screenshot displays the EndNote Web interface. At the top, it says 'Welcome, John' and 'ISI Web of Knowledge™ | Log Out | Help'. Below the header, there are navigation tabs: 'My References', 'Collect', 'Organize', 'Format', and 'Options'. A 'Quick Search' box is on the left, and a 'My References' sidebar shows 'All My References (215)' with sub-categories like 'Aquaculture (20)', 'Asia - Shrimp (198)', 'Economics - Shrimp (23)', 'Taura Syndrome (47)', 'Unfiled (0)', and 'Quick List (0)'. The main area, 'All My References', contains a table of references with columns for Author, Year, Title, and Edit. The table lists several references, including 'Snapshot: Ghosts of destruction. Nature' (2007), 'Inhibition of betanodavirus infection by inhibitors of endosomal acidification. Arch Virol' (2007), 'Diversity of tetracycline resistance genes in bacteria from aquaculture sources in Australia. J Appl Microbiol' (2007), 'Antibiotic and heavy metal resistance in motile aeromonads and pseudomonads from rainbow trout (Oncorhynchus mykiss) farms in Australia. Int J Antimicrob Agents' (2007), 'Semen of Perca fluviatilis L.: sperm volume and density, seminal plasma indices and effects of dilution. Theriogenology' (2007), 'Compensatory growth in fishes: a response to growth depression. Fish and Fisheries' (2003), and 'The extent of oestrogenic contamination in the UK estuarine and marine environments - further surveys of flounder. Science of the Total Environment' (1999). Each entry includes an 'Online Link' and 'Go To URL' button.

Регистриране

1 Регистрирай се за достъп

Регистрирай се, за да създадете собствена, защитена с парола *EndNote Web* библиотека.

Адресът за регистрация е:
www.myendnoteweb.com,
там щракнете **“Sign Up”** за регистрация.

Ако вече имате регистрация за *ISI Web of Knowledge*, не е нужно да се регистрирате в *EndNote Web*. Просто отидете на Интернет адрес:myendnoteweb.com и използвайте същите потребителско име и парола като за базата данни.

2 Инсталиране на инструментариум

Щракнете на бутон **“Download Installers”**, намиращ се в долната част на страницата.

От тук ще можете да заредите необходимия Ви инструментариум за включване на *Cite-While-You-Write* гза Microsoft Word, Windows, Macintosh, както и всички необходими настройки на *EndNote Web* за Internet Explorer (само за Windows) или за Firefox (Windows или Macintosh).

3 Наръчник за работа

След успешната си първа регистрация за Вашия *EndNote Web* ще видите **“Наръчник за работа с EndNote Web”**, Ръководство, което Ви предоставя връзки с цел да Ви улесни при събирането, подредждането и форматирането на вашите справки. Винаги можете да се консултирате с Наръчника чрез щракване на бутона **“Show/Hide Getting**, намиращ се в горния десен ъгъл на страницата.

The image contains three screenshots of the EndNote Web interface. The top screenshot shows the 'User Registration' form with fields for First Name, Last Name, Middle Initial, Password, Retype Password, E-mail Address, Retype E-mail Address, Primary Role/Title, Subject Area, and Bibliographic Software Use. It also includes a 'Password Guidelines' box and a 'Please read this Agreement' section. The middle screenshot shows the user interface with a navigation bar (My References, Collect, Organize, Format) and a 'Getting Started with EndNote Web' section containing three numbered steps: 1 Collect, 2 Organize, and 3 Format. The bottom screenshot shows the 'Download Installers' button in the footer.

Събиране на справки

1 Директно експортиране

По време на търсене на ресурси в *ISI Web of Knowledge* можете да съхранявате резултатите от търсенията си във Вашата *EndNote Web* библиотека като натиснете бутон **“Save to EndNote Web”**. Справките, съхранени във Вашата *EndNote Web* библиотека ще бъдат показани с помощта на *EndNote Web* иконка, уведомяваща Ви, че тези справки вече се съхраняват във Вашата библиотека.

2 Търсене в Online режим

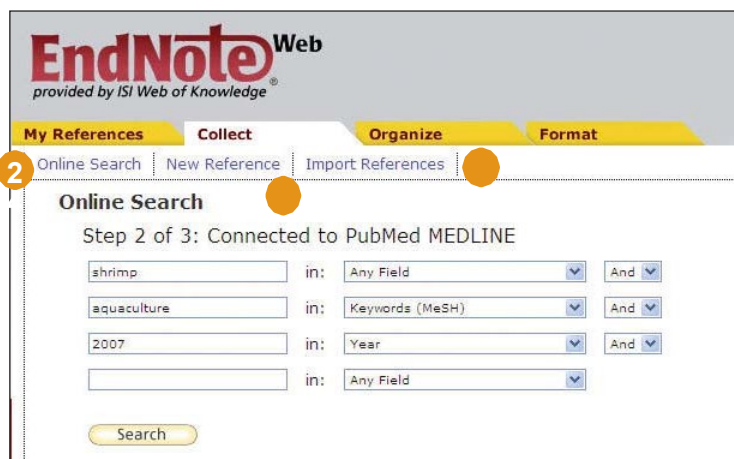
За търсене натиснете таб **“Collect”**, след това **“Online Search”**. Ще можете да правите търсения от продуктите на *ISI Web of Knowledge*SM, *PubMed*® и от сайтовете на много други библиотечни каталози и справочни бази данни директно през *EndNote Web*.

3 Ръчно добавяне на справки

Бихте могли и Вие да пишете справки в библиотеката си. Щракнете на **“New Reference”**, намиращ се под таб **“Collect”**, подберете вида справка и добавете библиографски данни във всяко от съответните места.

4 Импорт на справки

Бихте могли да добавяте справки в библиотеката си чрез импортирането им от текстови файл. Щракнете **“Import References”**, намиращ се под таб **“Collect”**, прегледайте какво ще селектирате от текст-файла си, селектирайте го и натиснете **“Import”** бутона.



Подреждане и споделяне на справки

1 Моите справки

Под таб “**My References**” виждате показани няколко колони, представляващи извлечение на Вашите справки. В лявото пано на екрана можете да видите Вашите “Справочни групи”, както и всички други групи, които други потребители на *EndNote Web* споделят с Вас.

Щракнете на хедъра/водача на колоната за да сортирате по азбучен ред справките си в тази област.

Щракнете на някое име на автор за търсене и подбор на списък от справки от този автор. Щракнете на някое заглавие, за да видите справката в подробности.

Веднъж направили подбора под името ‘**All My References**’ от лявото пано на екрана, Групата се появява, показвайки всеки автор на справки, година и научна област. Заложено е на страница да се показат по 10 справки, но Ви е можете да промените настройката и да се показват до 50 на страница. Използвайте менюто за настройка на страницата, намиращо се в дъното на всяка страница, за да можете да прелиствате по-лесно групите си.

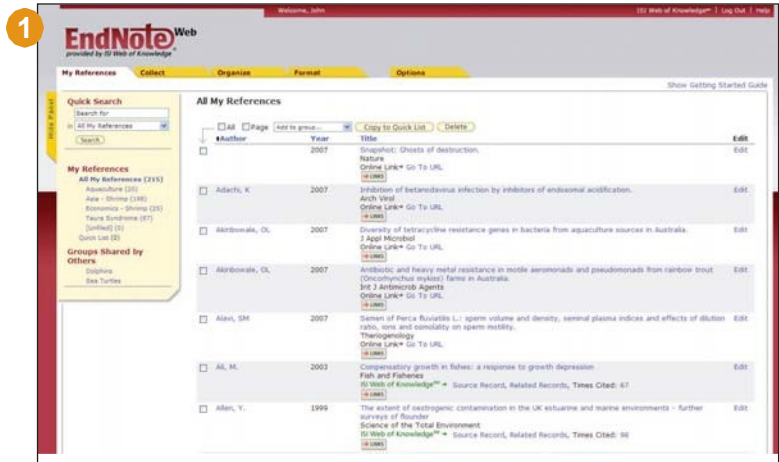
Щракнете на checkbox-овете и използвайте “**Add to group**” бутон за добавяне на справки към групата. Единичните справки могат да се намерат в повече от една група.

2 Подреждане

С таб “**Organize**” можете да създавате, премахвате или преименувате собствените си групи (до 500), да подпомагате категоризирането на справките си.

След създаване на Групата, натиснете “**Share Group**” бутон, за да споделяте справките от тази Група с други потребители на *EndNote Web*.

Случва се да имате дублирани записи в библиотеката си. Щракнете върху линка “**Find Duplicates**”, намиращ се под таб “**Organize**” за по-лесно идентифициране и премахване на дублиранията. При идентифициране на дублиранията, *EndNote Web* сравнява по Автор, Година, Заглавие, Вид на справката, Научна област.



Cite-While-You-Write™ in Microsoft Word Цитирай-докато-пишеш в Microsoft

Използвайте *EndNote Web* Cite-While-You-Write за незабавно вмъкване на справки и форматиране на цитирания и библиографии, докато пишете документите си в Word.

1 Намиране на цитирания

и вмъкването им във Вашия документ.

2 Форматиране на библиографии

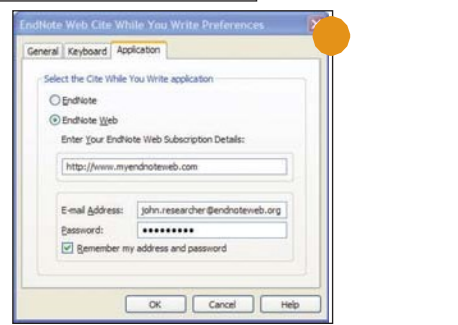
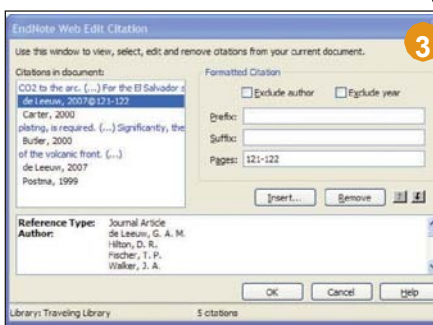
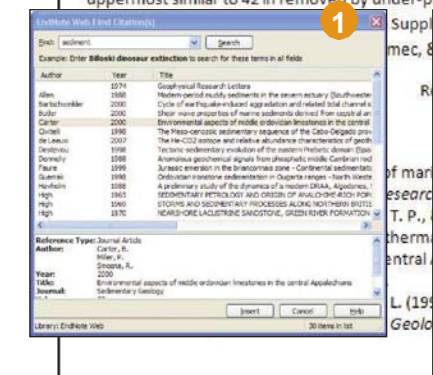
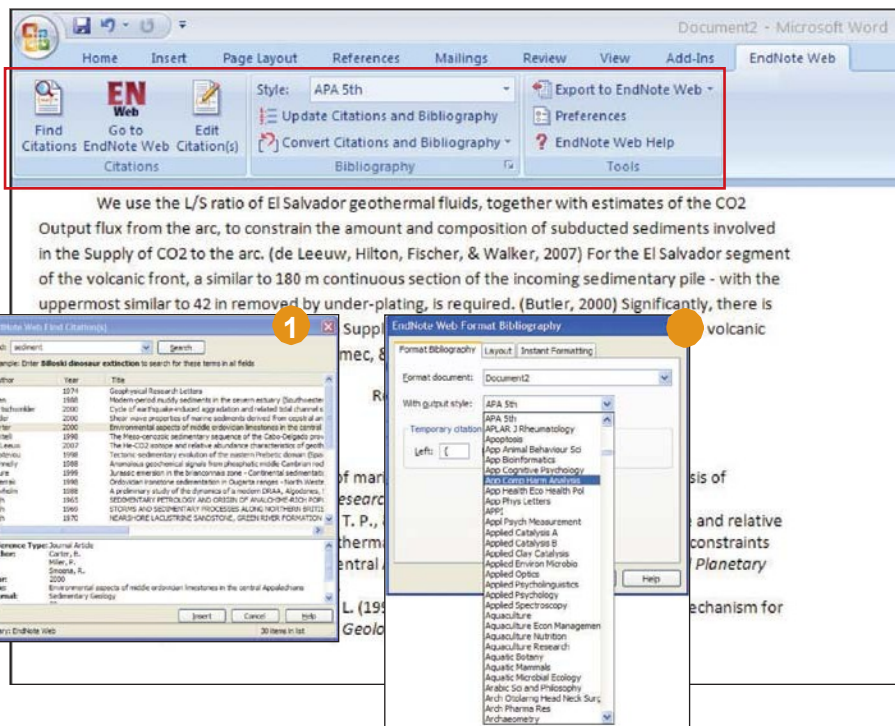
Всеки път, когато намирате и вмъквате цитирания в документа си, библиографията незабавно се форматира съобразно с подбора на Вашия стил.

3 Редактиране на цитиранията

За добавяне или отхвърляне на информация от цитирането или промяна в реда на цитиранията от една група.

4 Cite-While-You-Write с *EndNote Web*, програма *EndNote* или и двете

Документите, създадени с помощта на Cite-While-You-Write в *EndNote Web* са съпоставими с тези, създадени от програмата *EndNote*. Можете да стартирате документа, използвайки програмата *EndNote* от компютъра си, да му добавите цитиранията от библиотеката си в *EndNote Web*, цитиранията и библиографиите веднага ще бъдат форматираны и преработени. С помощта на "Preferences"- "Предпочитания" можете да изберете Cite-While-You-Write меню за *Endnote* програма за Вашия компютър или *EndNote Web*.



Пренос на справки до / от EndNote програма

Безпроблемно пренасяне на справки до или от EndNote, ползвайки EndNote X.0.2 или последващи версии.

1 В EndNote

Подбор на инструментариум / EndNote Web...

2 Избор на направление

Можете или да пренасяте от Web на Десктопа си (да уточнявате дали допускате дублирания или не) или от Десктопа си на Web (предоставяйки справки, всички справки от библиотеката си или само справки от една група).

3 Информация от Web библиотеката

Щракнете на бутона "Web Library Info" за да видите колка справки имате във Вашата EndNote Web библиотека.

4 Пренос

Пренос на повече от 500 справки наведнъж.



Получаване на помощ

Щракнете на линк "Help" в горния десен ъгъл на всяка страница за да получите изчерпателна помощ.

За връзка с бюрото за техническа помощ за Вашия регион:

scientific.thomson.com/support/techsupport

За връзка с екипа за обучение::

<http://scientific.thomson.com/support/training/contacttraining/>

За да видите запис на модул за подготовка:

<http://scientific.thomson.com/support/recordedtraining/>

